

# Какво му трябва на човек, когато реши да пътува за чужбина?

Уважаеми читатели, през новата 2020 г. продължаваме с обединяващото ни мото „Информация – как да преживея в чужбина и има ли нужда българинът от нея?“. Информация, конкретна, точна, важна за неговото законно и спокойно пребиваване в съответната страна, в случая ЧР.

**Б**ългарите, живеещи, учещи и работещи в Чехия са от различни генерации, които се нуждаят от различна актуална информация.

Ще започнем с информация, която в различни периоди от живота е обща за всички. **А именно пенсионният период и неговото финансово осигуряване.**

В Чехия всички служители и самостоятелно заети лица участват задължително в социалното осигуряване, т.е. за тях заплаща основно работодателят. Самоосигуряващите се лица, (OSVČ) плащат задължително социални осигуровки (доброволно могат да се осигуряват здравно), така се набира необходимият осигурителен стаж за пенсия.

**Пенсионирането в ЧР е регламентирано от Закона за пенсионното осигуряване и гарантира правото на пенсия на чешките граждани.**

Но нека се запитаем дали чужденецът (по-специално гражданин на ЕС, какъвто е и българският гражданин, живеещ и работещ в ЧР), има право на пенсия за осигурителен стаж и възраст в ЧР?

За пенсионирането в ЧР е необходимо да се достигне законната възраст за пенсиониране и в същото време да е налице достатъчно дълъг осигурителен период, т.е. необходимо е да се работи за определен брой осигурителни години. Ако сте били наети като работници или служители на трудов договор или сте работили като самостоятелно заети лица, също е било необходимо да имате социална (пенсионна) осигуровка. Всяка държава от ЕС има определена осигурителна възраст. Според законите на Чехия, за да имате право на пенсия,

трябва да бъдете осигурявани в ЧР поне 34 години.

**Внимание!** Осигурителният период в целия ЕС непрекъснато се удължава, като това удължаване започва от 2010 г. В момента в ЧР е достигнат таванът на осигурителния период, точно 35 години набиране на пенсионна осигуровка, и през следващите години няма да се променя. За жените броят на отгледаните деца към момента също се добавя към критерия за възрастта за пенсиониране, което означава, че по-голям брой деца води до по-ниска възраст за пенсиониране.

За по-добро ориентиране в условията за пенсиониране в ЧР, Ви посочваме и следващите интернет страници, където има така наречени пенсионни калкулатори, които изчисляват и потенциална цяла пенсия.

**Обръщам внимание!** Калкулаторите изчисляват вярно единствено, ако сте работили и осигурявали само в ЧР. Така че, ако ги използвате, трябва да знаете, че изчисленията не са точни за тези, които нямат пълен осигурителен стаж в ЧР.

[www.e15.cz/kalkulacka-vypocet-duxodu](http://www.e15.cz/kalkulacka-vypocet-duxodu)  
[www.cssz.cz/web/cz/duxodova-kalkulacka](http://www.cssz.cz/web/cz/duxodova-kalkulacka)  
[www.cssz.cz/web/cz/starobni-duxod-podrobne](http://www.cssz.cz/web/cz/starobni-duxod-podrobne)

Следващият текст се отнася за цяла и частична пенсия или така наречената международна или дялова пенсия.

**Какво е пенсия за осигурителен стаж и възраст?**

Ако гражданинът е изпълнил двете условия: т. е. участвал е в пенсионното осигуряване според изискванията на закона и е достигнал съответната пенсионна възраст – той има правото на пенсия в ЧР при условията на пенсиониране, както чешките граждани.

• Пенсионната възраст варира в

зависимост от датата на раждане и от това дали бъдещият пенсионер е мъж или жена. За хората, родени между 1936 г. и 1971 г., е била около 60-годишна възраст.

• За всички родени след 1971 г. ще се прилага така наречената равномерна пенсионна възраст, която е 65-годишната възрастова граница. Максималната възрастова граница е определена от законодателството през 2017 г. Това изменение ефективно преодолява непрекъснатото увеличаване на възрастта за пенсиониране.

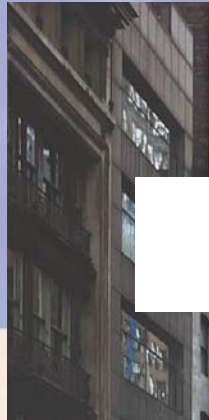
В случай, че нямате пълен трудов стаж в ЧР, дори и да имате двойно гражданство (българско и чешко), а трудовият Ви стаж е реализиран в двете държави, може да подадете документи за международна или частична пенсия.

Подават се документи в ЧР, когато се покриват двете условия за получаване на пенсия: общ трудов стаж в двете държави, който дава възможност да се покрие законното изискване за осигурителен стаж в ЧР и РБ или възрастовата граница за получаване на пенсия за старост в една от държавите.

Подаването на документи става по адресна регистрация с деклариране на трудовия стаж в РБ. Чешката страна служебно изисква от България потвърждение за трудовия стаж. В случай, че е достигната възрастовата граница, се получава и потвърждение за пенсия в РБ.

След получаване на потвърждението (периодът на изчакване не е малък), чешката страна формира общ трудов (осигурителен) стаж, който в случай, че покрие законното основание за получаване на пенсия в ЧР, дава основание да се започне решаването на пенсионния проблем.

# „Информация – как да преживея в чужбина и има ли нужда българинът от нея?“



---ИнфоцентърБГ---  
--- INFOCENTRUMBГ ---

Четете информацията на [www.infocentrumbg.com](http://www.infocentrumbg.com), тя ще Ви бъде полезна

### Познаваме ли правата си?

Често се срещаме с изрече „Ами не знаех“. Информирайте се, прочетете, за да знаете, какви права имате и да търсите начин да ги защитавате.

АКТУАЛНО

### Каква е последователността?

В случай, че стажът е достатъчен за получаване на пенсия по чешките действащи закони, които са хармонизирани с Европейското трудово законодателство:

1. На базата на доходите в Чехия и осигурителния стаж се изчислява потенциална пенсия за този трудов стаж, както и теоретична пенсия за целия стаж, ако е бил реализиран в Чехия.

2. На базата на потенциалната пенсия се изчислява лична пенсия чрез коефициент, който се определя от времето на лично осигуряване в ЧР, отнесено към общия трудов стаж. Това е така наречен коефициент за сметка на съответната държава.

3. Ако по същото време е достигнато и правото за получаване на българска пенсия (осигурителен стаж и възраст), българската страна ще изчисли и пенсията за сметка на РБ по аналогична методика.

4. Информация за пенсията в България се предоставя на чешката страна. Така, че може да получите две частични пенсии. Всяка част в резултат на ползването на този коефициент е по-ниска от частичната пенсия, която бихте получили като пенсия за старост при трудов стаж само в една държава. Поради тази причина не препоръчваме ползването на калкулаторите за изчисляване на пенсия.

5. Частичната пенсия се оценява според осигурителния период в Чешката република, а също и от осигурителния период в друга държава-член на ЕС. Следователно периодът, за който лицето е платило застраховка в държавата по произход, преди да пристигне в Чехия, ще бъде взето предвид при изчисляването.

6. Това са главните стъпки при определянето на пенсия, когато имате трудов стаж в различни държави по днешното действащо трудово законодателство на ЕС. Разбира се, трябва да имате предвид, че то непрекъснато се променя. Добре е да се следи внимател-

но, за да сте запознати и подготвени.

Както в началото обърнахме внимание, в Чехия всички служители и самостоятелно заети лица участват при достигането на необходимия осигурителен стаж. Така че, най-просто казано, трябва да работите или да правите бизнес, за да постигнете необходимия период за пенсия.

Може би не знаете, но към осигурителния стаж се включва и така нареченото **резервно време (náhradní doba)**. В размера на пенсионно осигуряване в ЧР се прибавя и така нареченият компенсаторен или резервен период. Като цяло това включва напр.: грижи за дете до 4-годишна възраст (или до 10-годишна възраст при първа, втора, трета или четвърта степен на инвалидност), грижи за зависим човек, обучение или период, когато сме били регистрирани в Бюрото по труда.

Размерът на пенсията се определя от реалния брой отработени години, месеци и дни и, разбира се, от размера на Вашите доходи. Трябва да имате минимално отработено осигурително време, за да отговорите на изискванията за право на пенсия. По действителното трудово европейско законодателство, изчисляването на Вашата пенсия се влияе предимно от реалния брой отработени години и, разбира се, от вашите приходи. За момента, основанието за право на пенсия е да имате минимално 1 година (12 месеца) осигурителен стаж.

### Къде и как да кандидатствате?

Заявленията се подават за обработване не по-рано от 4 месеца преди датата на придобиване правото на получаване на пенсия в Социална администрация по местоживееене. На калкулаторите може да определите времето за подаване на документите.

Основните документи за България са трудовата книжка и УП2 и УП3 (това са формуляри с потвърждение на трудов стаж, който не е записан в трудовата книжка, както и размерът

на получените трудови доходи). Оригиналите се предоставят в българската социална служба (НОИ), а в Чехия се предават заверени копия.

### Основни документи, които се подават за признаване на трудов стаж:

1. Трудова книжка и УП2 и УП3 за доказване на трудовия стаж в РБ.
2. Потвърждение (evidenční listy) за доказване на трудов стаж в ЧР.
3. Лична карта, паспорт на чужденци или разрешение за пребиваване.
4. Документи за обучение или обучения (дори незавършени).
5. Мъжете представят доказателства за военна служба
6. Документи, доказващи, че се грижите за възпитанието на децата.
7. Потвърждение на работодателя за обезщетение за загубване на работоспособност поради трудова травма (професионално заболяване).
8. Потвърждение на специалния принос на работодателя за изплатените преди 1996 г. доходи на миньори.
9. Документи, доказващи работа в чужбина.
10. Запис за пенсионно осигуряване от последната работа.

За да подготвите всичко, е добре да се обърнете към специалисти. Ще Ви спести време и нерви.

И накрая ще отговорим на един конкретен въпрос:

### Мога ли да продължа да работя, след като се пенсионирам?

Ако искате да продължите работата си, това в Чехия е възможно. Официалното пенсиониране не е условие за прекратяване на трудово правоотношение, не е необходимо да промените нищо на сегашното място по отношение на сключване на нов трудов договор и т.н.

Следваща тема в рубриката ни ще бъде свързана с възможностите, които предоставя чешката държава през 2020 г. на лицата с увреждания. ♦